

# SCENARIUSZE WARSZTATÓW

## Warsztaty dla młodzieży (uczniów szkół ponadpodstawowych)

Wybierz kulturę,  
z hejtem nie jesteś sobą!



Ministerstwo  
**Kultury**  
i Dziedzictwa  
Narodowego.



AGERE  
AUDE   
FUNDACJA WIEDZY I DIALOGU SPOŁECZNEGO

# Warsztaty edukacyjne – cz. I

## Cele:

- ✓ zapoznanie z tematyką agresji słownej, mowy nienawiści, hejtu;
- ✓ budowanie zespołu, integracja;
- ✓ rozumienie emocji towarzyszących ofiarom agresji werbalnej;
- ✓ zidentyfikowanie cech charakterystycznych dla hejtera;
- ✓ zapoznanie z wyznacznikami dobrego hasła zwalczającego agresję słowną;
- ✓ kształtowanie odpowiedzialnych i świadomych postaw wobec języka;
- ✓ wywołanie refleksji nad rolą agresji słownej w życiu młodzieży;
- ✓ kształtowanie postaw tolerancji i otwartości.

## Metody:

podawcza, aktywizująca, eksponująca

## Materiały:

sprzęt elektroniczny (laptop/komputer stacjonarny), dostęp do sieci lub w przypadku ich braku – karty pracy (załącznik 2)

## Czas realizacji:

60 minut

## Przebieg lekcji:

I. Przywitanie uczestników. Nauczyciel na początku wyświetla film „Dodaj znajomego<sup>1</sup>” zamieszczony w serwisie internetowym YouTube (5 min), który jest podstawą do rozmowy z uczniami na temat ich przemyśleń. Nauczyciel nie podaje tematyki zajęć – uczniowie na podstawie treści filmu odgadują, o czym będą warsztaty.

---

<sup>1</sup> Filmik dostępny pod adresem: <https://www.youtube.com/watch?v=oWxrFF8EvQQ>.

II. Wspólne stworzenie chmury słów, odpowiadając na pytanie „Jakie emocje towarzyszyły osobie hejtowanej?”, a później wyjaśnienie tematu warsztatów. Odpowiedzi udzielane są na podstawie obejrzanego filmiku (5 min).

Nauczyciel krótko przedstawia cel i plan spotkania, po czym udostępnia uczniom (lub wyświetla na tablicy) wygenerowany automatycznie kod do przygotowanej wcześniej za pomocą platformy [www.menti.com](http://www.menti.com) tablicy, na której pojawiać się będą odpowiedzi udzielane przez uczestników. Każdy uczeń udziela min. 3 odpowiedzi, dzięki czemu powstanie chmura słów. Nauczyciel omawia utworzoną chmurę, zwracając uwagę na przewagę negatywnych emocji w wypowiedziach uczniów (wyrazy pojawiające się największą czcionką oznaczają, że to najczęściej udzielane odpowiedzi).

III. Wprowadzenie teoretyczne (10 min).

Nauczyciel krótko wyjaśnia, czym są: hejt, mowa nienawiści, agresja słowna, zwracając uwagę na podrzędność i nadrzędność poszczególnych pojęć, na różnice oraz podobieństwa, a także bezpośrednio podając przykłady danych zjawisk. Warto nadmienić, że mowa nienawiści nie skupia się na konkretnych osobach, lecz na ich przynależności do grupy (np. mniejszości narodowej, wyznaniowej, itp.); mowa nienawiści prowadzi do utrwalania stereotypów, umacniania hierarchii społecznych (lepsy – gorszy), a także do mniejszej akceptacji grup, do których jest kierowana. Nauczyciel zwraca szczególną uwagę także na bierną agresję słowną i podanie jej przykładów (załącznik nr 1). Propozycje pytań kierowanych do uczestników:

- Co jest hejtem? Co nie jest hejtem? Czym hejt różni się od mowy nienawiści?
- Co to jest agresja słowna?
- Co jest wspólnego dla hejtu, mowy nienawiści, agresji słownej? (intencja)

IV. Praca zespołowa – tworzenie profilu hejtera (15 min). Prowadzący dzieli uczestników na kilka 6-7-osobowych grup.

Nauczyciel zaprasza uczniów do wspólnego stworzenia profilu hejtera na platformie Jamboard<sup>2</sup> (w formie stacjonarnej można wykorzystać kartę pracy stanowiącą załącznik nr 2 niniejszej publikacji). Każda z grup otrzymuje link do własnej tablicy – udostępnia

---

<sup>2</sup> Przykładowa tablica do wspólnej pracy dostępna pod linkiem: <https://jamboard.google.com/d/1nVEN-CThOrti3TGyeiAd98e14SjtqhHwgNQYNZaGVi4/viewer?f=0>. Uwaga: prowadzący zajęcia powinien stworzyć własny plik oraz jego kopie do pracy z uczniami.

go nauczyciel. Uczniowie mają za zadanie dodać notatki będące odpowiedziami na postawione w ćwiczeniu pytania: jakie cechy charakteryzują hejtera, kogo hejtuje i dlaczego to robi. Po upływie 7 minut nauczyciel udostępnia na ekranie multimedialnym spostrzeżenia uczestników i omawia każdy z powstałych profili. Podczas pracy powstanie także obraz osób najczęściej atakowanych w internecie.

#### V. Wymiary hejtu (3 min).

Zaznaczenie, że hejter nie działa jedynie za pomocą komentarzy. Prowadzący podkreśla, że działalność osób hejtowanych jest szeroka (np. memy, przeróbki zdjęć).

VI. Sprzeciw wobec hejtu – wprowadzenie uczestników w tematykę tworzenia dobrych haseł, typografii (2 min). Nauczyciel podaje przykłady dobrych typograficznie haseł oraz krótko wyjaśnia, w jaki sposób tworzy się hasła. Przykłady znajdują się w załączniku nr 3.

VII. Zespołowa praca kreatywna – tworzenie haseł zapobiegających agresji słownej, hejtowi (15 min).

Prowadzący dzieli grupę na 3-4-osobowe zespoły, w ramach których uczestnicy tworzą, a później prezentują swoje hasła.

VIII. Słowo końcowe – podsumowanie warsztatów (5 min).

# Warsztaty aktywizujące – cz. II

## Cele:

- ✓ wywołanie u odbiorców refleksji nad przyczynami i skutkami agresji słownej i hejtu (również prawnymi), a także nad sposobami zapobiegania im i radzenia sobie w sytuacji stania się ofiarą tego rodzaju negatywnych praktyk;
- ✓ uświadomienie roli języka w procesie międzyludzkiej komunikacji;
- ✓ nabycie umiejętności rozróżnienia krytyki od hejtu;
- ✓ zwiększenie kompetencji językowej oraz sprawności komunikacyjnej;
- ✓ kształtowanie postawy szacunku, tolerancji i otwartości na drugiego człowieka;
- ✓ popularyzacja poprawnych wzorców zachowań komunikacyjnych.

## Metody:

podawcza, aktywizująca, eksponująca

## Materiały:

sprzęt elektroniczny (laptop/komputer stacjonarny), dostęp do sieci lub w przypadku ich braku – karty pracy (załączniki 4-5)

## Czas realizacji:

60 minut

## Przebieg lekcji:

I. Krótkie przypomnienie poprzednich warsztatów (7 min). Propozycje pytań pomocniczych zadanych uczniom:

- Czym jest agresja słowna?

- W jaki sposób rozpoznajemy, że coś jest przejawem agresji słownej, mowy nienawiści albo hejtu?
- Jak może czuć się osoba hejtowana?
- Kim jest hejter? Jakie cechy go charakteryzują?

II. Zapoznanie uczestników ze sposobami radzenia sobie z przejawami agresji słownej w otoczeniu (10 min):

- wskazanie różnic między konstruktywną krytyką a hejtem;
- przedstawienie, w interakcji z grupą, sposobów radzenia sobie z hejtem (pytania do uczestników warsztatów o to, jakie ich zdaniem środki zaradcze można podjąć w sytuacji, gdyby ktoś z nas lub znanych nam osób stał się ofiarą hejtu);
- przypomnienie uczniom, czym są eufemizmy, podanie ich przykładów i wyjaśnienie celu ich stosowania.

III. Ćwiczenie interaktywne „Hejt, krytyka czy eufemizm?” (w postaci gry edukacyjnej „Grawitacja” utworzonej przy wykorzystaniu aplikacji internetowej Quizlet) (10 min). Wypowiedzi i/lub zdania zastosowane w grze stanowią załącznik nr 4 do niniejszej publikacji<sup>3</sup>.

Nauczyciel przesyła uczniom link do gry<sup>4</sup>. Po kliknięciu w link uczestnik klika „Rozpocznij”, następnie „Odpowiedz przez pojęcie”, poziom trudności gracz określa według swego uznania – „łatwy”, „średni” bądź „trudny”. W trakcie gry uczestnikom zostaną zaprezentowane krótkie wypowiedzi/zdania. Zadaniem graczy jest określenie, czy dana wypowiedź stanowi przykład hejtu, krytyki czy też może zawiera eufemizm – należy wpisać w okno odpowiedzi, używając małych liter, odpowiednio: hejt, krytyka lub eufemizm. Prawidłowe odpowiedzi zapobiegają uderzeniu asteroidy w planetę. Każda poprawna odpowiedź przybliży do wyższego poziomu. Aby przejść do kolejnego poziomu, trzeba prawidłowo wpisać każdą odpowiedź, zanim spadną wszystkie asteroidy. Wciśnięcie klawisza *Escape* spowoduje pominięcie pytania i przejście do następnego. Pominięte pytania zostaną

<sup>3</sup> W przypadku brak dostępu uczniów do komputerów i sieci nauczyciel może przeprowadzić ćwiczenie polegające na dopasowaniu wypowiedzi/zdań do poszczególnych kategorii.

<sup>4</sup> Gra do użytku nauczycieli dostępna pod adresem: <https://quizlet.com/510067527/gravity>.

przesunięte na koniec kolejki. Po przejściu na wyższy poziom asteroidy zaczynają poruszać się szybciej. Pominięte pytania powracają jako czerwone asteroidy. W przypadku udzielenia nieprawidłowej odpowiedzi na pytanie znajdujące się na czerwonej asteroidzie nastąpi koniec gry.

IV. Omówienie kwestii braku anonimowości w sieci i skutków hejtu (łącznie z konsekwencjami prawnymi) (7 min). Propozycje pytań pomocniczych zadanych uczniom:

- Czy w sieci jesteśmy anonimowi? Dlaczego?
- Jakie mogą być skutki hejtu dla osoby, która jest jego ofiarą?
- Jakie mogą być skutki hejtu dla hejtera?
- Co grozi hejterowi? (konsekwencje prawne)

V. Quiz końcowy sprawdzający wiedzę uczestników wyniesioną z cyklu warsztatów. Nauczyciel przesyła uczniom link do quizu<sup>5</sup> (15 min). Przygotowany test wraz z odpowiedziami stanowi załącznik nr 5 niniejszej publikacji.

VI. Zaprezentowanie uczniom filmiku „Ogarnij hejt<sup>6</sup>” zamieszczonego w serwisie internetowym YouTube (5 min). Nauczyciel może prosić uczestników o krótką dyskusję lub domową refleksję nt. przedstawiony w filmiku. Propozycje pytań/zadań:

- Stwórz dekalog tolerancji i szacunku dla drugiego człowieka, opierając się na obejrzanym materiale.
- Napisz, dlaczego nie warto hejtować.
- Wyobraź sobie, że jesteś świadkiem hejtu. Co robisz?

VII. Słowo końcowe – podsumowanie warsztatów. (5 min)

---

<sup>5</sup> Dostęp do quizu z instruktorem oraz możliwością przeprowadzenia gry na żywo (element grywalizacji), samodzielnego ćwiczenia, a także przypisania zadania pod adresem: <https://quizizz.com/admin/quiz/5ed6c811d40881001b10fcf5>.

<sup>6</sup> Filmik dostępny pod adresem: <https://www.youtube.com/watch?v=QGTkgvlgBAk>.

**Agresja słowna – przykłady:**

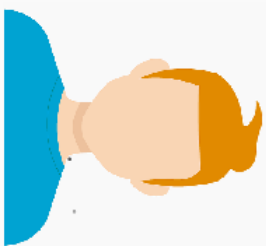
- wyśmiewanie,
- przezywanie,
- grożenie,
- zastraszanie,
- napastliwy ton wypowiedzi,
- milczenie,
- komunikaty TY (np. Ty nigdy nie zmywasz naczyń!),
- fałszywe komplementy (np. Ta sukienka świetnie tuszuje Twój brzuch!),
- ukrytą formą agresji słownej jest ironia,
- inne przykłady: „domyśl się”, „nieważne”, „nic, nie ma o czym gadać”.

**Bierna agresja słowna – przykłady:**

- obwinianie innych za swoje niepowodzenia, np. zamiast przeprosin za spóźnienie „Wybacz, ale niektórzy nie mają auta i muszą jeździć autobusami”,
- roszczeniowe formułowanie prośb, np. „Może posprzątałbyś łaskawie mieszkanie?”,
- nieprzyjemne spostrzeżenia, np. formułowane do osoby otyłej „No te spodnie doskonale podkreślają Twoją sylwetkę”,
- kłótnia i lekceważenie w przypadku zobowiązania, np. obiecałeś umyć samochód, ktoś Ci o tym przypomina, a ty odpowiadasz „Zrobię to, gdy mi się zachce”.



## **PROFIL HEJTERA**



**JAKIE SĄ JEHO  
CECHY  
CHARAKTERU?**

**KOGO  
HEJTUJE?**

**DLACZEGO  
HEJTUJE?**

# KON STY TUC JA



©Agencja Gazeta

**HEJT**

- „Nie dość, że czarna, to jeszcze baba! I Ty jeszcze masz prawo głosu?”
- „Zrobiłbyś coś z tą swoją brzydką mordą, ludzi z takim wyglądem powinno się topić”
- „Zwykle ścierwo, szkoda marnować czas na takiego ludzkiego padalca”
- „Przecież to beztalencie intelektualne i medialne zero”
- „Moja mama po 40 i trójce dzieci wygląda o niebo lepiej. Tej widać świat kończy się na urodzeniu gównięcia”
- „Krowa z cielakiem tylko ludziom zakupy utrudniają, jak płodziła, to niech teraz w domu siedzi i bachorem się zajmuje”

**KRYTYKA**

- „Doceniam, że starałeś się pomalować ściany, w pokoju, ale musisz jeszcze popracować nad techniką”
- „Cieszy mnie, że chciałeś pomóc, ale zobacz: zbyt duże te kawałki, następne pokrój na mniejsze”
- „To źle, że nie utrzymałeś porządku w swoim pokoju”
- „Zrobiłaś spore postępy w tańcu, jednak myślę, że powinnaś popracować jeszcze nad krokami do walca wiedeńskiego”
- „W jego książce zabrakło mi szerokiego, wieloaspektowego spojrzenia na problem, uważam, że ujął temat zbyt jednostronnie”
- „Projekt Ewy ma potencjał, ale w warstwie graficzno-stylistycznej jest niedbale przygotowany, roi się w nim od literówek i powtórzeń”

**EUFEMIZM**

- „Dziewczyna mojego kolegi nie grzeszy urodą”
- „A ten to widać, że ma lepkie ręce”
- „Nie powinnaś mu ufać, on jest z tych, co mają szerokie serce, nigdy nie stronił od płci pięknej”
- „Przydałoby się wpuścić trochę świeżego powietrza, bo nie pachnie tu różami”
- „Nie łudź się, że Paweł pomoże Ci z remontem mieszkania, on jest urodzony w niedzielę”
- „Gdybyś tylko widział ten artystyczny nieład w jej pokoju!”

## Quiz podsumowujący cykl warsztatów

- Zdanie: „No te spodnie doskonale podkreślają twoją sylwetkę” skierowane do osoby otyłej jest przykładem:
  - hejtu
  - agresji słownej
  - biernej agresji słownej
  - konstruktywnej krytyki
- Czy stosowanie mowy nienawiści jest przestępstwem?
  - tak
  - nie
- Obrażliwy lub agresywny komentarz zamieszczony w Internecie to:
  - mowa nienawiści
  - hejt
  - agresja słowna
  - krytyka
- Wypowiedzi, które szerzą, propagują i usprawiedliwiają nienawiść rasową, ksenofobię, antysemityzm oraz inne formy nietolerancji, podważające bezpieczeństwo demokratyczne, spójność kulturową i pluralizm to:
  - mowa nienawiści
  - agresja słowna
  - hejt
  - bierna agresja słowna
- Do kogo kierowana jest mowa nienawiści?
  - do jednostek
  - do celebrytów
  - do zbiorowości
  - do organów rządzących
- Napastliwe zachowanie słowne wobec pozostałych rozmówców, przykre i szkodliwe dla osoby atakowanej bódźce słowne to:
  - hejt
  - agresja słowna
  - krytyka
  - mowa nienawiści
- Wyśmiewanie, przezywanie, grożenie i zastraszanie to przykłady:
  - hejtu
  - mowy nienawiści
  - biernej agresji słownej
  - agresji słownej

8. Co może być ukrytą formą agresji słownej?

- a. groteska
- b. hiperbola
- c. eufemizm
- d. ironia

9. Wskaż cechy konstruktywnej krytyki:

- a. jest poparta odpowiednimi argumentami
- b. jej celem jest obrażenie i sprawienie przykrości drugiej osobie
- c. umożliwia rozwój drugiej osoby
- d. nie jest oparta na żadnych argumentach, które poparłyby poglądy osoby mówiącej
- e. opiera się na wiedzy i doświadczeniu

10. Eufemizm to:

- a. zwrot stylistyczny polegający na zamierzonej przesadzie w opisie przedmiotu lub zjawiska
- b. wyraz lub wyrażenie niedbałe, używane w języku potocznym
- c. słowo lub wyrażenie użyte zastępczo w celu złagodzenia wyrażenia drastycznych, dosadnych i nieprzyzwoitych
- d. metaforyczne zestawienie wyrazów o przeciwnym, wykluczającym się znaczeniu

11. Zdanie: „Może posprzątałbyś łaskawie pokój?” to przykład:

- a. mowy nienawiści
- b. agresji słownej
- c. eufemizmu
- d. biernej agresji słownej

12. Do czego może prowadzić używanie mowy nienawiści?

- a. do utrwalania stereotypów
- b. do mniejszej akceptacji przedstawicieli grup, do których jest kierowana
- c. do podniesienia samooceny
- d. do umocnienia społecznych hierarchii (lepsy - gorszy)

13. Dlaczego używamy eufemizmów?

- a. chęć bycia uprzejmym i delikatnym
- b. chęć obrażenia drugiej osoby lub grupy osób
- c. zachowanie poprawności politycznej
- d. wzmocnienie groźby

14. Wskaż cechy hejtu:

- a. opiera się na wyrażeniu złych emocji
- b. jego celem jest sprawienie przykrości drugiej osobie
- c. jest oparty na odpowiedniej argumentacji

- d. opiera się najczęściej na używaniu wyzwisk, wulgaryzmów itp.
- e. jego celem jest poprawa drugiej osoby

15. Wskaż sposoby radzenia sobie z hejtem:

- a. zgłoszenie hejtu administratorowi grupy/strony internetowej lub poinformowanie osoby dorosłej
- b. odpowiadanie na hejt hejtem
- c. odmawianie wsparcia osobie będącej ofiarą hejtu
- d. udzielenie pomocy i wsparcia osobie hejtowanej
- e. zadbanie o pewność siebie

16. Co jest wspólne dla takich zjawisk, jak: hejt, mowa nienawiści, agresja słowna?

- a. rzeczowa krytyka
- b. uprzejme słownictwo
- c. cel i intencja (obrażenie, atak, obniżenie wartości drugiego człowieka itp.)
- d. logiczna argumentacja

17. Które zbiory cech charakteryzują hejtera?

- a. uprzejmość, życzliwość, chęć niesienia pomocy
- b. skąpstwo, niezdarność, kreatywność
- c. niskie poczucie własnej wartości, zazdrość, chęć zwrócenia na siebie uwagi
- d. empatia, lenistwo, grzeczność
- e. niechęć w dążeniu do rozwiązania problemu, chęć sprawienia przykrości drugiej osobie, zmuszanie rozmówców do przyjęcia jego poglądów

18. Zdanie: „Chciałbym móc sobie tak ciągle chodzić na imprezy, ale wydaję całą swoją pensję na życie i edukację” jest przykładem:

- a. agresji słownej
- b. krytyki
- c. mowy nienawiści
- d. biernej agresji słownej

19. Wypowiedź: „Jaka gruba! Po prostu tłusta locha!” to przykład:

- a. hejtu
- b. konstruktywnej krytyki
- c. mowy nienawiści
- d. biernej agresji słownej

20. Zdanie: „Piszesz wartościowe teksty, musisz tylko popracować nad interpunkcją” to przykład:

- a. mowy nienawiści
- b. biernej agresji słownej
- c. konstruktywnej krytyki
- d. hejtu